



Soutenez  
notre école

Association  
**GRAINES D'ARC  
EN CIEL**  
ÉCOLES ALTERNATIVES

INSPIRÉES DES PÉDAGOGIES  
MARIA MONTESSORI ET CÉLESTIN FREINET.





# SOMMAIRE

1. L'HISTOIRE DES ÉCOLES
2. LES CLASSES
3. L'ENSEIGNEMENT ACTIF
4. L'ÉQUIPE PÉDAGOGIQUE
5. LES ENJEUX
6. NOS BESOINS FINANCIERS
7. NOS PROJETS
8. MÉCÉNAT, POUR QUI ? POURQUOI ?

1

*“N’ÉLEVONS PAS NOS ENFANTS POUR  
LE MONDE D’AUJOURD’HUI.  
CE MONDE AURA CHANGÉ LORSQU’ILS  
SERONT GRANDS”*

MARIA MONTESSORI





# 01 NOTRE HISTOIRE

Après 2 années d'écriture du projet et de recherche de locaux adaptés pour l'école, l'association **Graines d'Arc en Ciel** se rapproche fin 2015 de la municipalité de **Pérignac**.

Les élus de la commune et de la communauté de communes des 4B ainsi que les habitants accueillent favorablement le projet et **soutiennent son implantation sur le territoire.**

Les locaux de l'école publique qui a fermé en septembre 2015 sont ainsi mis à notre disposition, avec son mobilier et une grande partie du matériel scolaire. Dès lors l'objectif est fixé : **ouverture de l'école en septembre 2016 !**



## DÉMÉNAGEMENT

En 2023 une opportunité est venue à nous. L'école de Chadurie ferme ses portes laissant les locaux vides et un village attristé. Depuis la rentrée scolaire 2023, les 3-6 ans et les 7-12 ans occupent l'école de Chadurie et le collège reste à Pérignac.

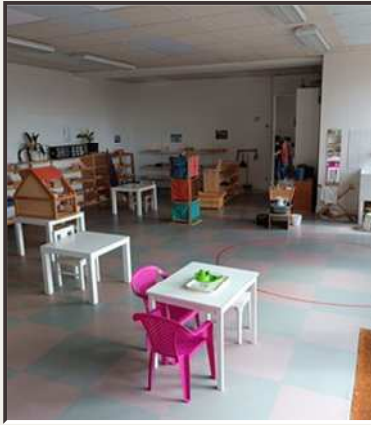
## GRAINES D'ARC EN CIEL

est une **association fondée en 2014** par un collectif de personnes désireuses d'offrir aux enfants une éducation leur permettant de **s'épanouir** et **d'apprendre** dans un cadre **bienveillant** et **respectueux** de leur personnalité.

Notre école alternative, basée sur les pédagogies actives de **Maria Montessori** et **Célestin Freinet**, s'inspire de l'«Ecole du 3ème Type» de Bernard Collot, en mettant l'accent sur **l'écologie**, la **citoyenneté**, le **savoir-être**, et souhaite ainsi avant tout être ouverte sur la vie !

# 02

## LES CLASSES ET L'ÉQUIPE PÉDAGOGIQUE



### DE 3 À 16 ANS, 3 «CLASSES» MULTI-ÂGES

- 2016 : Ouverture de la 1ère classe de 10 enfants de 3 à 6 ans.
- 2017 : Ouverture d'une 2ème classe destinée à aux 7 à 11 ans.
- 2021 : Ouverture de la classe Collège.

Le **mélange des âges** et l'**environnement** de l'école, associés aux **pédagogies actives** portées par des **éducateurs formés**, favorise l'**épanouissement** individuel et collectif des enfants.

## L'ÉQUIPE PÉDAGOGIQUE

CAMILLE BEUVAIN	Directrice et éducatrice 7-11 ans
CAMILLE ALEXANDER	Educatrice AMI 3-6 ans
GABRIELLE THIBIVILLIERS,	Coordinatrice pédagogique, collège, professeure de français
PIERRE LAPEYRE, ELSA IGGIOTTI, YOANN RUMEAUX-CAPELLI,	Professeurs





## 03 L'ENSEIGNEMENT ACTIF

Notre école souhaite en priorité que les enfants soient **heureux, épanouis, équilibrés et joyeux.**

Pour cela, nous mettons en place des **ambiances de travail** avec des âges mélangés (élémentaire et collègue) source d'apprentissage, d'échanges, de coopération, de responsabilisation et de créativité.

Le point de départ de chaque apprentissage est **le désir de l'enfant.** Ses centres d'intérêt, ses expériences, ses rencontres ou questionnements vont guider l'éducateur dans ses propositions pédagogiques.

Dans nos ambiances on utilise du matériel didactique très spécifiques, élaboré par Maria Montessori ou Célestin Freinet, qui sont présentés aux enfants en fonction de leur stade d'apprentissage.

L'environnement quant à lui joue un rôle primordial : à l'intérieur comme à l'extérieur, la liberté de mouvement est privilégiée, les classes sont aménagées pour que les enfants puissent être autonomes et en sécurité.

ENSEIGNEMENT ACTIF

ÉCO-RESPONSABILITÉ

COOPÉRATION

SOLIDARITÉ

BIENVEILLANCE

CITOYENNETÉ



# 05 LES ENJEUX

Les écoles de Pérignac et de Chadurie répondent aux **attentes de nombreuses familles** en Charente.

Ce sont des **établissements scolaires** entièrement basé sur des pédagogies actives afin de créer une réelle **communauté éducative** dont l'enfant est le centre.

Le projet offre en outre des **bénéfices** notables à la population et au territoire, tant au niveau **social** qu'économique.



## ENJEUX PÉDAGOGIQUE ET SOCIÉTAL

Nos écoles ne sont pas qu'un projet pédagogique, c'est aussi un **projet sociétal**. Ce sont des écoles dans lesquelles les enfants **apprennent** les fondamentaux de l'instruction attendue à leur âge, tout en s'appropriant les enjeux de société propres à notre époque. L'enfant d'aujourd'hui sera l'adulte **responsable, créatif** et **impliqué** de demain.

## UN LIEU D'ÉCHANGE

Un lieu **citoyen** et **participatif**, c'est-à-dire créé par et pour des citoyens, avec des échanges de savoir (permaculture, musique, langues vivantes, arts plastiques...).

Un lieu de **rencontres** : conférences de Bernard Collot, Hélène Mazières...

Une **communauté éducative** avec des **temps partagés** et des références communes pour **créer du lien** malgré l'éparpillement des familles.



## CRÉATION D'EMPLOI ET FORMATION

2016 : 1 poste à temps plein + 1 service civique

2017 : 2, 25 équivalents temps plein + 2 services civiques

2018 : 2, 25 équivalents temps plein + 3 services civiques

2019 : 2, 25 équivalents temps plein + 3 services civiques

2020 : 1 poste à temps plein + 1 service civique

2021 : 2 équivalents temps plein + 2 services civiques

2022 : 2, 25 équivalents temps plein + 2 services civiques

2023 : 4 postes temps plein + 2 services civiques



# UNE APPROCHE DURABLE

Ayant à cœur que les enfants soient reliés à leur **environnement**, le projet pédagogique inclut une **approche naturaliste** avec l'ouverture sur le monde environnant, mais aussi sur les liens qui unissent l'homme à son environnement naturel :

l'agro-écologie, la permaculture, la «sobriété heureuse»... Potager, fleurs et arbres fruitiers, mise en place d'un composteur, construction d'un poulailler...

Des sorties découvertes régulières dans la nature (forêt, étang) permettent aux enfants d'explorer sa richesse et d'en comprendre les cycles. Des fêtes sont organisées à chaque nouvelle saison.

## VIE D'UN TERRITOIRE

L'école contribue au **dynamisme** de la commune et des environs lors des échanges avec les artisans, agriculteurs, artistes et autres volontaires de proximité (vannier, berger, apicultrice, plasticienne).

L'objectif premier est **l'apprentissage** et **l'ouverture culturelle** des enfants, et dans le même temps, ceux-ci favorisent des liens sociaux, culturels et économiques.





# 06 NOS BESOINS FINANCIERS

Une école privée hors contrat ne dispose d'aucune subvention de l'Etat et nos ressources dépendent principalement de la contribution des familles via les frais de scolarité.

Cependant, et au delà des dépenses régulières, nous avons des investissements importants à réaliser notamment en travaux, aménagement, mobilier, matériel pédagogique et formation continue.



## NOS MOYENS (DÉJÀ MIS EN OEUVRE)

### Le partage et le bénévolat :

- bénévoles pour les travaux, la communication, la gestion administrative du projet...
- les parents d'élèves participent au ménage et à l'entretien des écoles.

### Faire connaître largement notre projet :

- Réunions publiques
- Participations aux rassemblements du village
- Participation à Festifastoché en mai 2016 et mai 2017
- Présent sur notre site internet et nos réseaux sociaux
- Réalisation d'un film documentaire de Mathieu Baudot sur l'année 2017/2018 (sortie en 2019)
- Divers évènements et ateliers, brocantes, marchés de Noël...



# 07 NOS PROJETS

## **DEMEMAGEMENT DES COLLEGIENS**

Nous aimerions organiser un déménagement des collégiens pour les rassembler à l'école de Chadurie et leur proposer l'installation d'un lieu d'apprentissage exceptionnelle.

**Création d'une salle supplémentaire :  
20 000 €**

## **UN TRANSPORT COLLECTIF**

Notre pédagogie est basée sur les rencontres avec des acteurs locaux. Pour les sorties, nous avons besoin de louer un mini-bus.

**Mini-bus : 2 000 €/an**

## **DES ACTIONS**

### **ENVIRONNEMENTALES**

Dans le but de sensibiliser les enfants à la nature, nous aimerions inviter des spécialistes de la faune, de la flore, pour intervenir régulièrement tout au long de l'année auprès des enfants.

**Interventions : 3000 € / an**

## **FORMATION EDUCATEUR/TRICES**

L'embauche d'un auxiliaire de vie scolaire permettrait l'accompagnement spécifique des enfants ayant des troubles de l'apprentissage. Les éducateurs se forment régulièrement afin de répondre à leurs missions.

**Embauche d'un AVS : 12 000 €**

**Formation continue : 4 000 €**

## **LA MIXITÉ SOCIALE**

Les frais de scolarité sont calculés selon les revenus des parents. Une grille tarifaire dégressive a été mise en place respectant le barème CAF du quotient familial.

Nous avons pu constater au cours de ces 2 dernières années que des enfants en souffrance dans le système traditionnel ne peuvent pas bénéficier des apprentissages de notre école, faute de ressources financières suffisantes. 40% des élèves de milieux défavorisés sont en difficulté en France (PISA). Nous souhaiterions diminuer les frais de scolarité de familles à faibles revenus.

**1 enfant : 4000 €/enfant/an**

# 08 LE MÉCÉNAT, POUR QUI ? POURQUOI ?



## **La loi définit :**

« un soutien matériel apporté à une oeuvre ou à une personne pour l'exercice d'activités présentant un intérêt général, sans contrepartie directe de la part du bénéficiaire ».

## **Autrement dit :**

Le mécénat constitue un don. Il valorise l'image institutionnelle de votre entreprise.

Vous pourrez être cité sur nos supports de communication, réseaux sociaux (nom ou le logo de l'entreprise, à l'exception des entreprises d'alcool et de tabac).

## **Fiscalité :**

**Réduction d'impôts de 60% de la somme versée pour les entreprises, ou de 66% pour les particuliers.**

**Le bénéficiaire du don doit délivrer au donateur un reçu fiscal N°1158\*03 à joindre à la déclaration de revenus ou de résultats.**

**Le versement d'un don n'est pas soumis à la TVA.**



# MERCI POUR VOTRE SOUTIEN !



POUR L'ÉCOLE DE  
CHADURIE



POUR LE COLLÈGE DE  
PÉRIGNAC

WWW.GRAINESDARCENCIEL.ORG  
@GRAINESDARCENCIEL



# Soutenez-nous

Formulaire de don à remettre ou envoyer à  
GRAINES D'ARC EN CIEL • Ecole Montessori de Pérignac  
Le Bourg • 16250 PÉRIGNAC

Nom & Prénom	Adresse	
Raison social	CP & ville	
Adresse mail	Téléphone	

**MONTANT DU DON :**

\_\_\_\_\_ , \_\_\_\_\_ €

*Je règle :*

- En espèces (remis en main propre)  OUI  NON
- Par chèque (à l'ordre de Graines d'arc en ciel)  OUI  NON

*Une question ?*

\_\_\_\_\_  
\_\_\_\_\_

- Je souhaite obtenir un reçu fiscal  OUI  NON
- Je souhaite que ce don soit maintenu confidentiel  OUI  NON

Fait à / Le

\_\_\_\_\_

Signature

\_\_\_\_\_

